

## **ПРАВИТЕЛЬСТВО ПЕРМСКОГО КРАЯ**

### **ПОСТАНОВЛЕНИЕ от 31 января 2018 г. N 33-п**

#### **ОБ ОСОБО ОХРАНЯЕМОЙ ПРИРОДНОЙ ТЕРРИТОРИИ РЕГИОНАЛЬНОГО ЗНАЧЕНИЯ - ПРИРОДНОМ ПАРКЕ "ПЕРМСКИЙ"**

В соответствии с Федеральным законом от 14 марта 1995 г. N 33-ФЗ "Об особо охраняемых природных территориях", Законом Пермского края от 4 декабря 2015 г. N 565-ПК "Об особо охраняемых природных территориях Пермского края" Правительство Пермского края постановляет:

1. Создать в Горнозаводском, Красновишерском, Гремячинском, Чусовском муниципальных районах, городском округе "Город Губаха", Лысьвенском городском округе Пермского края особо охраняемую природную территорию регионального значения - природный парк "Пермский" общей площадью 125413,0 га, включая земли лесного фонда площадью 125413,0 га.

2. Утвердить прилагаемое Положение о природном парке "Пермский".

3. Министерству природных ресурсов, лесного хозяйства и экологии Пермского края:

3.1. обеспечить режим особой охраны природных комплексов и объектов на территории природного парка "Пермский";

3.2. обеспечить соблюдение прав землепользователей и арендаторов;

3.3. осуществить мероприятия, связанные с созданием природного парка "Пермский".

4. Установить, что создание и функционирование природного парка "Пермский" осуществляются за счет средств бюджета Пермского края в рамках подпрограммы "Охрана окружающей среды и животного мира" государственной программы Пермского края "Экономическая политика и инновационное развитие", утвержденной Постановлением Правительства Пермского края от 3 октября 2013 г. N 1325-п.

5. Настоящее Постановление вступает в силу через 10 дней после дня его официального опубликования.

6. Контроль за исполнением постановления возложить на первого заместителя председателя Правительства - министра территориального развития Пермского края Р.А.Кокшарова

Губернатор Пермского края  
М.Г.РЕШЕТНИКОВ

УТВЕРЖДЕНО  
Постановлением  
Правительства  
Пермского края  
от 31.01.2018 N 33-п

## ПОЛОЖЕНИЕ О ПРИРОДНОМ ПАРКЕ "ПЕРМСКИЙ"

### I. Общие положения

1.1. Настоящее Положение разработано в соответствии с требованиями Закона Пермского края от 4 декабря 2015 г. N 565-ПК "Об особо охраняемых природных территориях Пермского края".

1.2. Природный парк "Пермский" (далее - природный парк) создан в соответствии с постановлением Правительства Пермского края, утвердившим настоящее Положение.

1.3. Природный парк образован без ограничения срока действия.

1.4. Государственное управление в области организации и функционирования природного парка, в том числе контроль за обеспечением соблюдения установленного режима особой охраны природного парка, осуществляется государственным учреждением Пермского края, учредителем которого является Министерство природных ресурсов, лесного хозяйства и экологии Пермского края.

1.5. Охрана природного парка, в том числе расположенных на территории природного парка природных комплексов и их компонентов, осуществляется в соответствии с Порядком охраны особо охраняемых природных территорий регионального значения Пермского края, утвержденным Постановлением Правительства Пермского края от 9 декабря 2016 г. N 1099-п.

1.6. Природный парк занимает площадь 125413,0 га и расположен в Горнозаводском, Красновишерском, Гремячинском, Чусовском муниципальных районах, городском округе "Город Губаха", Лысьвенском городском округе Пермского края.

1.7. В границах природного парка выделяются зона особой охраны, рекреационная зона, зона хозяйственного использования.

1.8. Границы природного парка:

Усьвинский участок  
(расположен на землях городского округа "Город Губаха",  
Гремячинского и Чусовского муниципальных районов)

В границах кварталов 179, 180, 214 Губахинского участкового лесничества (Губахинского) Кизеловского лесничества;

в границах кварталов 188-191, 205-209, 231-235, 250-256, 265-269, 277-282, 284-286 Средне-Усьвинского участкового лесничества (Средне-Усьвинского) Чусовского лесничества;

в границах кварталов 9-11, 18-21, 28-31, 35, 41-44, 55-58, 69-70 Нижне-Усьвинского

участкового лесничества (Нижне-Усьвинского) Чусовского лесничества.

Площадь: 18482 га.

Чусовской участок  
(расположен на землях Горнозаводского и Чусовского  
муниципальных районов, Лысьвенского городского округа)

В границах кварталов 108-113, 144 Чусовского участкового лесничества (Чусовского) Чусовского лесничества;

в границах кварталов 43, 58, 65, 66, 83-85, 69, 70, 80, 81, 87-91 Чусовского участкового лесничества (Усть-Койвинского) Чусовского лесничества;

в границах кварталов 59-61, 62, 71-73, 75-77, 79, 92, 95, 105, 113, 121 Кусье-Александровского участкового лесничества (Усть-Койвинского) Горнозаводского лесничества;

в границах кварталов 205, 219-221, 223-227, 213-216 Кусье-Александровского участкового лесничества (Кусье-Александровского) Горнозаводского лесничества;

в границах кварталов 1, 2, 3, 4-9, 10, 11, 15-17 Кыновского участкового лесничества (Кумышанского (часть) Лысьвенского лесничества);

в границах кварталов 12, 16, 17, 22, 28, 29, 34-36, 46, 47, 48, 58, 59, 60, 61, 73, 74, 88, 89 Кыновского участкового лесничества (Кыновского) Лысьвенского лесничества и кварталов 8, 11, 21, 22, 24, 26, 31, 32, 33, 35, 36, 38 Кыновского участкового лесничества (колхоз "Мир") Лысьвенского лесничества.

Площадь: 34714 га.

Вишерский участок  
(расположен на землях Красновишерского муниципального  
района)

В границах кварталов 48, 71, 90-93, 111-112, 131, 132, 151, 152, 168, 169, 188, 189, 190, 211, 212, 242, 245-248, 265, 266, 289, 290 Велсовского участкового лесничества (Велсовского) Вайского лесничества;

в границах кварталов 8-10, 30, 31, 50-52, 71, 72, 91-93, 113-115, 137-138, 154, 155, 159, 160, 176-184, 200, 201, 203-206, 223, 224, 246, 247, 269, 270, 277, 278, 285, 286, 292-294 Вайского участкового лесничества (Вайского) Вайского лесничества;

в границах кварталов 60-63, 69, 70, 74-79, 82, 87, 89, 90, 91, 100-104, 115, 116 Акчимского участкового лесничества (Акчимского) Вайского лесничества;

в границах кварталов 52-56, 60, 64, 65-66, 70, 71, 74, 77, 78, 82, 83, 84, 88-91, 95 Щугорского участкового лесничества (Щугорского) Красновишерского лесничества;

в границах кварталов 126-131, 135-137, 144, 146, 176, 177, 178, 181-186 Говорливского участкового лесничества (Говорливского) Красновишерского лесничества;

в границах кварталов 8, 9, 10, 15, 20, 29, 33 Красновишерского участкового лесничества (Красновишерского) Красновишерского лесничества.

Площадь: 72217 га.

#### Усьвинский участок

Зона особой охраны в границах:

Нижне-Усьвинское участковое лесничество (Нижне-Усьвинское) Чусовского лесничества:

выделов 33, 34 квартала 18;

выделов 27, 46-48 квартала 29.

Рекреационная зона в границах:

Губахинское участковое лесничество (Губахинское) Кизеловского лесничества:

выдела 7 квартала 180;

выделов 6, 10, 12, 16 квартала 214.

Средне-Усьвинское участковое лесничество (Средне-Усьвинское) Чусовского лесничества:

выделов 3, 6, 17, 38 квартала 209;

выделов 2, 3, 4, 18-26, 30 квартала 232;

квартала 235;

выделов 54, 55, 57, 58 квартала 253;

выделов 2-4, 7, 8, 10, 11, 14-16, 18, 20, 26-30 квартала 254;

выделов 1-3, 5 квартала 255;

выделов 7-14, 16, 17, 42 квартала 280;

выделов 1-3 квартала 281.

Нижне-Усьвинское участковое лесничество (Нижне-Усьвинское) Чусовского лесничества:

в границах выделов 5-7, 15, 16, 24, 25, 35-37 квартала 9;

выделов 1, 2, 9, 19 квартала 10;

выделов 1, 8, 12, 15 квартала 20;

выделов 1-3, 13, 14, 18, 19, 23-25 квартала 30.

Зона хозяйственного использования в границах:

Губахинское участковое лесничество (Губахинское) Кизеловского лесничества:

квартала 179;

квартала 180 (за исключением выдела 7);

квартала 214 (за исключением выделов 6, 10, 12, 16).

Средне-Усьвинское участковое лесничество (Средне-Усьвинское) Чусовского лесничества:

кварталов 188, 189, 190, 191, 205, 206, 207, 208;

квартала 209 (за исключением выделов 3, 6, 17, 38);

квартала 231;

квартала 232 (за исключением выделов 2, 3, 4, 18-26, 30);

кварталов 233, 234, 250, 251, 252;

квартала 253 (за исключением выделов 54, 55, 57, 58);

квартала 254 (за исключением выделов 2-4, 7, 8, 10, 11, 14-16, 18, 20, 26-30);

квартала 255 (за исключением выделов 1-3, 5);

кварталов 256, 265, 266, 267, 268, 269, 277, 278, 279;

квартала 280 (за исключением выделов 7-14, 16, 17, 42);

квартала 281 (за исключением выделов 1-3);

кварталов 282, 284, 285, 286.

Нижне-Усьвинское участковое лесничество (Нижне-Усьвинское) Чусовского лесничества:

квартала 9 (за исключением выделов 5-7, 15, 16, 24, 25, 35-37);

квартала 10 (за исключением выделов 1, 2, 9, 19);

квартала 11;

квартала 18 (за исключением выделов 33, 34);

квартала 19;

квартала 20 (за исключением выделов 1, 8, 12, 15);

кварталов 21, 28;

квартала 29 (за исключением выделов 27, 46-48);

квартала 30 (за исключением выделов 1-3, 13, 14, 18, 19, 23-25);

квартала 31;  
квартала 35;  
квартала 41;  
квартала 42;  
квартала 43;  
квартала 44;  
квартала 55;  
квартала 56;  
квартала 57;  
квартала 58;  
квартала 69;  
квартала 70.

#### Чусовской участок

Зона особой охраны в границах:

Кыновское участковое лесничество (Кыновское) Лысьвенского лесничества:

выделов 5, 24, 25 квартала 16;  
выделов 10, 12 квартала 22;  
выдела 9 квартала 29;  
выдела 27 квартала 35;  
выделов 7, 8, 9, 17 квартала 48;  
выдела 6 квартала 58;  
выдела 6 квартала 59;  
выделов 42, 43, 47 квартала 61.

Чусовское участковое лесничество (Усть-Койвинское) Чусовского лесничества:

выделов 11, 12 квартала 66;  
выделов 2, 3 квартала 88;  
выделов 5, 6 квартала 91.

Кусье-Александровское участковое лесничество (Усть-Койвинское) Горнозаводского лесничества:

выдела 32 квартала 61;

выделов 10, 11 квартала 105.

Кусье-Александровское участковое лесничество (Кусье-Александровское) Горнозаводского лесничества:

выделов 1-5, 7, 11, 12, 14-17 квартала 220;

выделов 5, 8 квартала 223;

выделов 4, 14 квартала 224;

выдела 10 квартала 226;

выделов 10-12 квартала 227.

Чусовское участковое лесничество (Чусовское) Чусовского лесничества:

выделов 7, 9, 10, 12 квартала 144.

Рекреационная зона в границах:

Кыновское участковое лесничество (Кыновское) Лысьвенского лесничества:

выделов 26-32 квартала 16;

выделов 1, 7, 8 квартала 17;

выделов 10, 16, 21 квартала 29;

выдела 29 квартала 48;

выделов 20, 28, 40 квартала 59;

выделов 39, 60 квартала 61;

выделов 1, 5, 6 квартала 74;

выделов 7, 11, 12 квартала 89.

Кыновское участковое лесничество (колхоз "Мир") Лысьвенского лесничества:

квартала 33;

правобережной части квартала 38.

Чусовское участковое лесничество (Усть-Койвинское) Чусовского лесничества:

квартала 43;

квартала 58 (за исключением выделов 1, 2);  
выделов 15, 16 квартала 65;  
выдела 22 квартала 69;  
выделов 4, 5 квартала 80;  
выделов 2, 6 квартала 81;  
выделов 8, 13, 16, 24, 25, 26, 29, 30 квартала 84;  
выделов 15, 22, 24 квартала 70;  
выделов 9, 12, 17, 22 квартала 91.

Кусье-Александровское участковое лесничество (Усть-Койвинское) Горнозаводского лесничества:

квартала 59;  
выделов 9, 13, 14, 16, 18, 23, 32, 34-36 квартала 60;  
выделов 30, 38, 39 квартала 61;  
квартала 71;  
выделов 8, 12, 14, 15 квартала 73;  
выделов 2, 5, 6, 7 квартала 75;  
выделов 1, 8 квартала 76;  
выделов 13, 14, 17, 18 квартала 77;  
выдела 5 квартала 79;  
выделов 8, 9 квартала 92;  
выдела 9 квартала 105;  
выделов 25, 28 квартала 121.

Кыновское участковое лесничество (Кумышанское (часть) Лысьвенского лесничества):

выделов 1, 3, 11, 12 квартала 2;  
выделов 4, 5, 7, 9, 10, 13, 16 квартала 3;  
выделов 2, 3, 4, 5, 16, 17 квартала 4;  
выдела 6 квартала 6;



выделов 1-5 квартала 7;  
выделов 1, 2 квартала 8;  
выделов 1, 2, 3, 7 квартала 9;  
выделов 2, 3 квартала 10;  
выделов 4, 5, 23 квартала 15;  
выделов 2, 4, 7, 22 квартала 16;  
выдела 1 квартала 17.

Кусье-Александровское участковое лесничество (Кусье-Александровское) Горнозаводского лесничества:

выделов 15, 20, 21 квартала 213;  
выделов 7, 8, 14, 15, 16 квартала 215;  
выделов 5-8, 13 квартала 216;  
выделов 12, 13 квартала 221;  
выделов 7, 10 квартала 223;  
выделов 10, 12 квартала 224;  
выделов 4-6, 12, 14, 15 квартала 226;  
выделов 1-3, 7, 8 квартала 227.

Чусовское участковое лесничество (Чусовское) Чусовского лесничества:

выделов 10, 11, 13-15, 17, 18, 23, 24, 27, 30, 33 квартала 110;  
выделов 18, 25-27 квартала 111;  
выделов 5-11 квартала 112;  
выделов 7-15 квартала 113.

Зона хозяйственного использования в границах:

Кыновское участковое лесничество (Кыновское) Лысьвенского лесничества:

квартала 12;  
квартала 16 (за исключением выделов 5, 24-32);  
квартала 17 (за исключением выделов 1, 7, 8);

квартала 22 (за исключением выделов 10, 12);

квартала 28;

квартала 29 (за исключением выделов 9, 10, 16, 21);

квартала 34;

квартал 35 (за исключением выдела 27);

кварталов 36, 46, 47;

квартала 48 (за исключением выделов 7, 8, 9, 17, 29);

квартала 58 (за исключением выдела 6);

квартала 59 (за исключением выделов 6, 20, 28, 40);

квартала 60;

квартала 61 (за исключением выделов 39, 42, 43, 47, 60);

квартала 73;

квартала 74 (за исключением выделов 1, 5, 6);

квартала 88;

квартала 89 (за исключением выделов 7, 11, 12).

Кыновское участковое лесничество (колхоз "Мир") Лысьвенского лесничества:

кварталов 8, 11, 21, 22, 24, 26, 31, 32, 35, 36;

квартала 38 (левобережная часть).

Чусовское участковое лесничество (Усть-Койвинское) Чусовского лесничества:

выделов 1, 2 квартала 58;

квартала 65 (за исключением выделов 15, 16);

квартала 66 (за исключением выделов 11, 12);

квартала 69 (за исключением выдела 22);

квартала 80 (за исключением выделов 4, 5);

квартала 81 (за исключением выделов 2, 6);

квартала 83;

квартала 84 (за исключением выделов 8, 13, 16, 24, 25, 26, 29, 30);

квартала 85;

квартала 87;

квартала 88 (за исключением выделов 2, 3);

квартала 89;

квартала 90;

квартала 91 (за исключением выделов 5, 6, 9, 12, 17, 22);

квартала 70 (за исключением выделов 15, 22, 24).

Кусье-Александровское участковое лесничество (Усть-Койвинское) Горнозаводского лесничества:

квартала 60 (за исключением выделов 9, 13, 14, 16, 18, 23, 32, 34-36);

квартала 61 (за исключением выделов 30, 32, 38, 39);

квартала 62;

квартала 72;

квартала 73 (за исключением выделов 8, 12, 14, 15);

квартала 75 (за исключением выделов 2, 5, 6, 7);

квартала 76 (за исключением выделов 1, 8);

квартала 77 (за исключением выделов 13, 14, 17, 18);

квартала 79 (за исключением выдела 5);

квартала 92 (за исключением выделов 8, 9);

квартала 95;

квартала 105 (за исключением выделов 9, 10, 11);

квартала 113;

квартала 121 (за исключением выделов 25, 28).

Кыновское участковое лесничество (Кумышанское (часть) Лысьвенского лесничества):

квартала 1;

квартала 2 (за исключением выделов 1, 3);

квартала 3 (за исключением выделов 4, 5, 7, 9, 10, 13, 16);

квартала 4 (за исключением выделов 2, 3, 4, 5, 16, 17);

квартала 5;

квартала 6 (за исключением выдела 6);

квартала 7 (за исключением выделов 1-5);

квартала 8 (за исключением выделов 1, 2);

квартала 9 (за исключением выделов 1, 2, 3, 7);

квартала 10 (за исключением выделов 2, 3);

квартала 11;

квартала 15 (за исключением выделов 4, 5, 23);

квартала 16 (за исключением выделов 2, 4, 7, 22);

квартала 17 (за исключением выдела 1).

Кусье-Александровское участковое лесничество (Кусье-Александровское) Горнозаводского лесничества:

квартала 205;

квартала 213 (за исключением выделов 15, 20, 21);

квартала 214;

квартала 215 (за исключением выделов 7, 8, 14, 15, 16);

квартала 216 (за исключением выделов 5-8, 13);

квартала 219;

квартала 220 (за исключением выделов 1-5, 7, 11, 12, 14-17);

квартала 221 (за исключением выделов 12, 13);

квартала 223 (за исключением выделов 5, 7, 8, 10);

квартала 224 (за исключением выделов 4, 10, 12, 14);

квартала 225;

квартала 226 (за исключением выделов 4-6, 10, 12, 14, 15);

квартала 227 (за исключением выделов 1-3, 7, 8, 10-12).

Чусовское участковое лесничество (Чусовское) Чусовского лесничества:

кварталов 108, 109;

квартала 110 (за исключением выделов 10, 11, 13-15, 17, 18, 23, 24, 27, 30, 33);

квартала 111 (за исключением выделов 18, 25-27);

квартала 112 (за исключением выделов 5-11);

квартала 113 (за исключением выделов 7-15);

квартала 144 (за исключением выделов 7, 9, 10, 12).

#### Вишерский участок

Зона особой охраны в границах:

Вайское участковое лесничество (Вайское) Вайского лесничества:

кварталов 115, 138, 160;

выделов 12, 14 квартала 180.

Акчимское участковое лесничество (Акчимское) Вайского лесничества:

выдела 28 квартала 69;

выделов 1-27 квартала 74;

выделов 1-9, 25, 26 квартала 75;

выделов 1-10 квартала 76;

выделов 1-16, 29, 30, 33 квартала 77;

выделов 1-3, 5-8, 11-16, 18-24 квартала 78;

выделов 1, 3, 4, 7-16 квартала 116.

Щугорское участковое лесничество (Щугорское) Красновишерского лесничества:

выделов 23-37 квартала 55;

выдела 30 квартала 56;

выделов 1-8 квартала 71;

квартала 88;

выделов 1-5 квартала 95.

Говорливское участковое лесничество (Говорливское) Красновишерского лесничества:

выделов 1-9 квартала 130;

выделов 1-12 квартала 131;  
выделов 1-6, 13-14 квартала 137;  
выделов 1-11 квартала 144;  
выделов 17-19, 22-27 квартала 183;  
выделов 16, 17, 23-28 квартала 184.

Рекреационная зона в границах:

Велсовское участковое лесничество (Велсовское) Вайского лесничества:

выделов 18, 20, 21, 22, 23, 24, 25 квартала 48;  
выделов 12-18, 24, 25 квартала 111;  
выделов 15-18, 24-27 квартала 131;  
выделов 7, 11 квартала 132;  
выделов 6, 7, 12 квартала 151;  
выдела 1 квартала 152;  
выделов 7, 8, 12, 13, 20 квартала 211;  
выделов 17, 25-27, 37-39 квартала 242;  
выделов 1-3, 6, 10, 11, 15, 16, 17, 22, 25, 27, 28, 33 квартала 246;  
выделов 5-7, 10, 11, 14-18, 21, 22, 24, 27-29, 31 квартала 247;  
выдела 1 квартала 248.

Вайское участковое лесничество (Вайское) Вайского лесничества:

выделов 9-17 квартала 8;  
выделов 10-26 квартала 30;  
выделов 6-13, 17 квартала 51;  
выделов 1-10 квартала 72;  
выделов 5, 6, 10-12 квартала 92;  
выделов 3, 5-8, 11, 12 квартала 114;  
выделов 27-29, 34, 35, 43-50, 53 квартала 159;  
выделов 1-3, 9, 10, 12, 13, 17, 18, 20, 21, 24, 27, 29, 30 квартала 177;

выделов 10-24 квартала 183;

выделов 1, 2, 8, 10, 11, 14, 16, 19, 20, 22, 25 квартала 201;

квартала 206 (за исключением выделов 20-25);

выделов 1, 2, 3, 9, 14, 15, 23 квартала 278;

выделов 1, 8, 11, 16 квартала 286.

Акчимское участковое лесничество (Акчимское) Вайского лесничества:

выделов 27, 28 квартала 61;

выделов 25, 29 квартала 62;

выдела 29 квартала 69;

выдела 4 квартала 78;

выделов 12-14, 19 квартала 82;

выделов 9, 10, 12-16 квартала 89;

выделов 1, 15, 17-22 квартала 102.

Щугорское участковое лесничество (Щугорское) Красновишерского лесничества:

выделов 12-24 квартала 53;

выделов 27-40 квартала 54;

выделов 9, 10, 23, 25 квартала 60;

выделов 9, 25-27 квартала 64;

выделов 40, 47-54 квартала 70;

выделов 1-7, 16 квартала 74;

выделов 11-22 квартала 82;

выделов 8-16 квартала 83.

Говорливское участковое лесничество (Говорливское) Красновишерского лесничества:

выделов 1-22, 42 квартала 135;

выделов 1-11, 17, 18 квартала 136;

выдела 11 квартала 176;

квартала 184 (за исключением выделов 16, 17, 23-28);

квартала 185;

квартала 186.

Красновишерское участковое лесничество (Красновишерское) Красновишерского лесничества:

выделов 14-18 квартала 15;

кварталов 29, 33.

Зона хозяйственного использования в границах:

Велсовское участковое лесничество (Велсовское) Вайского лесничества:

квартала 48 (за исключением выделов 18, 20, 21, 22, 23, 24, 25);

кварталов 71, 90, 91, 92, 93;

квартала 111 (за исключением выделов 12-18, 24, 25);

квартала 112;

квартала 131 (за исключением выделов 15-18, 24-27);

квартала 132 (за исключением выделов 7, 11);

квартала 151 (за исключением выделов 6, 7, 12);

квартала 152 (за исключением выдела 1);

кварталов 168, 169, 188, 189, 190;

квартала 211 (за исключением выделов 7, 8, 12, 13, 20);

квартала 212;

квартала 242 (за исключением выделов 17, 25-27, 37-39);

квартала 245;

квартала 246 (за исключением выделов 1-3, 6, 10, 11, 15, 16, 17, 22, 25, 27, 28, 33);

квартала 247 (за исключением выделов 2, 6, 7, 10, 15-18, 21, 22, 24, 27-29, 31);

квартала 248 (за исключением выдела 1);

кварталов 265, 266, 289, 290.

Вайское участковое лесничество (Вайское) Вайского лесничества:

выделов 1-8 квартала 8;



кварталов 9, 10;  
выделов 1-9 квартала 30;  
кварталов 31, 50;  
квартала 51 (за исключением выделов 6-13, 17);  
кварталов 52, 71;  
квартала 72 (за исключением выделов 1-10);  
квартала 91;  
квартала 92 (за исключением выделов 5, 6, 10-12);  
кварталов 93, 113;  
квартала 114 (за исключением выделов 3, 5-8, 11, 12);  
квартала 137;  
квартала 159 (за исключением выделов 27, 28, 29, 34, 35, 43-50, 53);  
квартала 177 (за исключением выделов 1-3, 9, 10, 12, 13, 17, 18, 20, 21, 24, 27, 29, 30);  
кварталов 178, 179;  
квартала 180 (за исключением выделов 12, 14);  
кварталов 181, 182;  
квартала 183 (за исключением выделов 10-24);  
квартала 184;  
квартала 200;  
квартала 201 (за исключением выделов 1, 2, 8, 10, 11, 14, 16, 19, 25);  
кварталов 203, 204, 205;  
выделов 20-25 квартала 206;  
кварталов 223, 224, 246, 247, 269, 270, 277;  
квартала 278 (за исключением выделов 1, 2, 3, 9, 14, 15, 23);  
квартала 285;  
квартала 286 (за исключением выделов 1, 8, 11, 16);  
кварталов 292, 293, 294.

Акчимское участковое лесничество (Акчимское) Вайского лесничества:

кварталов 60, 63, 70, 79, 87, 90, 91, 100, 101, 103, 104, 115;

квартала 61 (за исключением выделов 27, 28);

квартала 62 (за исключением выделов 25, 29);

квартала 69 (за исключением выделов 28, 29);

квартала 74 (исключением выделов 1-27);

квартала 75 (за исключением выделов 1-9, 25, 26);

квартала 76 (за исключением выделов 1-10);

квартала 77 (за исключением выделов 1-16, 29, 30, 33);

квартала 78 (за исключением выделов 1-16, 11-16, 18-24);

квартала 82 (за исключением выделов 12-14, 19);

квартала 89 (за исключением выделов 9, 10, 12-16);

квартала 102 (за исключением выделов 1, 15, 17-22);

квартала 116 (за исключением выделов 1, 3, 7-16).

Щугорское участковое лесничество (Щугорское) Красновишерского лесничества:

квартала 52;

выделов 1-11, 25 квартала 53;

квартала 54 (за исключением выделов 27-40);

квартала 55 (за исключением выделов 23-37);

квартала 56 (за исключением выдела 30);

квартала 60 (за исключением выделов 9, 10, 23, 25);

квартала 64 (за исключением выделов 9, 25-27);

кварталов 65, 66;

квартала 70 (за исключением выделов 40, 47-54);

квартала 71 (за исключением выделов 1-8);

квартала 74 (за исключением выделов 1-7, 16);

кварталов 77, 78;

квартала 82 (за исключением выделов 11-22);

выделов 1-7, 17 квартала 83;

кварталов 84, 89, 90, 91;

квартала 95 (за исключением выделов 1-5).

Говорливское участковое лесничество (Говорливское) Красновишерского лесничества:

кварталов 126, 127, 128, 129;

выделов 10-21 квартала 130;

выделов 13-27 квартала 131;

квартала 135 (за исключением выделов 1-22, 42);

квартала 136 (за исключением выделов 1-11, 17, 18);

квартала 137 (за исключением выделов 1-6, 13, 14);

квартала 144 (за исключением выделов 1-11);

квартала 146;

квартала 176 (за исключением выдела 11);

кварталов 177, 178, 181, 182;

квартала 183 (за исключением выделов 17-19, 22-27).

Красновишерское участковое лесничество (Красновишерское) Красновишерского лесничества:

кварталов 8, 9, 10;

выделов 1-13 квартала 15;

квартала 20.

1.9. Территория, занятая природным парком, является особо охраняемой природной территорией регионального значения и образована без изъятия у пользователей, владельцев и собственников земельных участков, расположенных в границах территории природного парка.

В границы особо охраняемой природной территории входят земли лесного фонда, находящиеся в федеральной собственности.

## II. Цель создания природного парка

2.1. Целью создания особо охраняемой природной территории является охрана территории, представляющей собой особую эстетическую, научную и культурную ценность.

2.2. На территории природного парка обеспечивается охрана сложного природного комплекса, представляющего экологическое, культурное и рекреационное назначение.

### III. Характеристика природных комплексов и объектов природного парка и его функциональных зон

3.1. Территория природного парка приурочена к западным отрогам Уральских гор, расположена в зоне залегания карстующихся пород преимущественно нижнепалеозойского возраста. Природный облик участков: глубоковрезанные долины рек, обилие скальных обнажений по берегам рек, своеобразие почвенного покрова (малоразвитые подзолы и дерново-подзолы на карбонатном основании), горный и полугорный режимы рек, таежный облик экосистем с преобладанием бореальных видов растений и животных, распространение карстовых пещер и гротов.

3.2. В пределах природного парка выделены следующие природные комплексы:

экосистемы квазикоренных сообществ. Представлены на территории фрагментарно, являются зональными природными комплексами. До начала антропогенного воздействия были распространены по всей обследованной территории;

экосистемы смешанного леса. Вторичный смешанный лес сформировался в результате развития сукцессионных процессов на месте уничтоженных вырубкой коренных темнохвойных лесов. Данные экосистемы являются наиболее распространенными в пределах территории;

экосистемы мелколиственного леса. Вторичный мелколиственный лес сформировался в результате развития сукцессионных процессов на месте уничтоженных вырубкой коренных темнохвойных лесов. Являются более молодыми экосистемами по сравнению с экосистемами смешанного леса. Также значительно распространены в пределах обследованной территории;

экосистемы материковых и пойменных лугов. Молодые экосистемы, сформированные на месте вырубленных темнохвойных зональных экосистем, занимают незначительные пространства в пределах обследованной территории. При отсутствии антропогенной нагрузки происходят сукцессионные процессы с последовательным формированием мелколиственного леса, смешанного леса, квазикоренного зонального сообщества;

современные вырубки. Подобные экосистемы представляют собой самые молодые сообщества с присущими для них экологическими особенностями: обедненностью видового состава, низким запасом биомассы и высокой биологической продуктивностью;

техногенные экосистемы (отвалы угольных шахт). Расположены в центральной и северной частях природного парка в окрестностях пос. Усьва, Шумихинский, Юбилейный.

3.3. Почвенный покров представлен различными типами почв. Преобладают подзолистые и дерново-подзолистые, малоразвитые почвы на карбонатном основании на склонах рек.

3.4. Растительность представлена преимущественно таежными вторичными фитоценозами, природными комплексами южной и средней тайги.

3.5. Редкие и находящиеся под угрозой исчезновения виды животного и растительного мира.

3.5.1. На территории природного парка произрастают 35 охраняемых видов растений, из которых 4 вида занесены в Красную книгу Российской Федерации, 8 видов занесены в Красную

книгу Пермского края, 23 вида внесены в приложение к Красной книге Пермского края.

В Красную книгу Российской Федерации занесены:

1. пыльцеголовник красный - *Cephalanthera rubra* (L.) Rich.;
2. венерин башмачок настоящий - *Cypripedium calceolus* L.;
3. родиола розовая - *Rhodiola rosea* L.;
4. астрагал пермский - *Astragalus permiensis* C.A.Mey. ex Rupr.

В Красную книгу Пермского края занесены:

1. многорядник Брауна - *Polystichum braunii* (Spenn.) Fee;
2. многорядник копьевидный - *Polystichum lonchitis* (L.) Roth;
3. дремлик болотный - *Epipactis palustris* (L.) Crantz;
4. гвоздика иглолистная - *Dianthus acicularis* Fisch. ex Ledeb.;
5. бороздоплодник многораздельный - *Aulacospermum multifidum* (Smith) Meinsh.;
6. дриада точечная - *Dryas punctata* Juz.;
7. козелец голый - *Scorzonera glabra* Rupr.;
8. минуарция Гельма - *Minuartia helmii* (Fisch. ex Ser.) Schischk.

В приложение к Красной книге Пермского края занесены 23 вида:

1. пальчатокоренник Фукса - *Dactylorhiza fuchsii* (Druce) Soo;
2. бубенчик лилиелистный - *Adenophora lilifolia* (L.) DC.;
3. криптограмма Стеллера - *Cryptogramma stelleri* (S.G.Gmel.) Prantl.;
4. вудсия гладковатая - *Woodsia glabella* R.Br.;
5. вудсия эльбская - *Woodsia ilvensis*;
6. володушка многожилковая - *Vulpurum multinerve* DC.;
7. жабрица Ледебуря - *Seseli ledebouri* G.Don fil.;
8. венерин башмачок пятнистый - *Cypripedium guttatum* Sw.;
9. дремлик темно-красный - *Epipactis atrorubens* (Hoffm. ex Bernh.) Bess.;
10. дремлик широколистный - *Epipactis helleborine* (L.) Crantz (*E.latifolia* (L.) All.);
11. гудайера ползучая - *Goodyera repens* (L.) R. Br.;

12. любка двулистная - *Platanthera bifolia* (L.) Rich.;
13. качим уральский - *Gypsophila uralensis* Less.;
14. минуарция весенняя - *Minuartia verna* (L.) Hiern.;
15. короставник татарский - *Knautia tartarica*;
16. лилия волосистая - *Lilium pilosiusculum*;
17. постенница мелкоцветковая - *Parietaria micrantha* Ledeb.;
18. прострел желтеющий - *Pulsatilla flavescens* (L.) Mill.;
19. прострел раскрытый - *Pulsatilla patens* (L.) Mill.;
20. камнеломка точечная - *Saxifraga aestivalis* Fisch.ex C.A.Mey.;
21. клевер Спрыгина - *Trifolium spryginii* Belaeva et. Sipl.;
22. полынь пижмолистная - *Artemisia tanacetifolia* L.;
23. астра альпийская - *Aster alpinus* L.

3.5.2. На территории природного парка обитает 31 охраняемый вид животных, из которого 11 видов занесены в Красную книгу Российской Федерации, 11 видов занесены в Красную книгу Пермского края, 9 видов внесены в приложение к Красной книге Пермского края.

Виды животных, занесенные в Красную книгу Российской Федерации:

1. обыкновенный таймень - *Hucho taimen* Pall.;
2. лебедь-кликун - *Cygnus cygnus* L.;
3. пискулька - *Anser erythropus* L.;
4. скопа - *Pandion haliaetus* L.;
5. беркут - *Aquila chrysaetos* L.;
6. большой подорлик - *Aquila clanga* Pall.;
7. орлан-белохвост - *Haliaeetus albicilla* L.;
8. сапсан - *Falco peregrinus* Tunstall.;
9. филин - *Bubo bubo* L.;
10. кулик-сорока - *Haematopus ostralegus* L.;
11. большой кроншнеп - *Numenius arquata* L.

Виды животных, занесенные в Красную книгу Пермского края:

1. обыкновенный подкаменщик - *Cottus gobio* L.;
2. сибирский углозуб - *Salamandrella keyserlingii* Dyb.;
3. дербник - *Falco columbarius* L.;
4. кобчик - *Falco vespertinus* L.;
5. средний кроншнеп - *Numenius phaeopus* L.;
6. красношейная поганка - *Podiceps auritus* L.;
7. бородатая неясыть - *Strix nebulosa* Forst.;
8. воробьиный сыч - *Glaucidium passerinum* L.;
9. ястребиная сова - *Surnia ulula* L.;
10. серая, или обыкновенная, неясыть - *Strix aluco* L.;
11. гуменник - *Anser fabalis* Lath.

Виды животных, занесенные в приложение к Красной книге Пермского края:

1. длинноносый крохаль - *Mergus serrator* L.;
2. луток - *Mergus albellus* L.;
3. серый журавль - *Grus grus* L.;
4. хрустан - *Eudromias morinellus* L.;
5. малая чайка - *Larus minutus* Pall.;
6. лесной жаворонок - *Lullula arborea* L.;
7. кукушка - *Perisoreus infaustus* L.;
8. кожанок северный - *Eptesius nilssoni* Keyserling et Blasius;
9. ночница усатая - *Myotis mystacinus* Kuhl.

3.6. Современные природные комплексы сформированы под воздействием физико-географических условий и антропогенных факторов.

Наиболее мощным фактором, существенно преобразовавшим наземные экосистемы, являлось интенсивное лесопользование в XVII-XX веках. Практически вся территория неоднократно подвергалась рубкам, в результате чего коренные таежные леса заменены на производные лесные комплексы.

Современное техногенное загрязнение территорий обусловлено:

выходом кислых шахтных вод Кизеловского угольного бассейна в пределах Усьвинского

участка;

комплексом источников Первоуральско-Ревдинского промышленного узла (Свердловская область) в бассейне реки Чусовой.

3.7. Особая научная, эстетическая, природоохранная ценность особо охраняемой природной территории, в целях охраны которой она создана, обусловлена необходимостью сохранения уникальных природных комплексов и природных объектов в долинах рек Усьва, Чусовая, Вишера в условиях высокой рекреационной нагрузки.

#### IV. Режим особой охраны функциональных зон природного парка

4.1. В зоне особой охраны запрещаются:

4.1.1. любая деятельность, влекущая за собой изменение исторически сложившегося природного ландшафта, снижение или уничтожение экологических, эстетических и рекреационных качеств природного парка, нарушение режима содержания памятников истории и культуры;

4.1.2. сплошные и выборочные рубки лесных насаждений, за исключением санитарно-оздоровительных мероприятий, в том числе рубок погибших и поврежденных насаждений, санитарных рубок;

4.1.3. проезд вне существующих дорог и стоянки автотранспорта вне установленных для этого мест, за исключением транспорта государственного учреждения, осуществляющего управление природным парком;

4.1.4. промысловая охота, промышленное рыболовство;

4.1.5. промышленный сбор и заготовка дикорастущих плодов, грибов, семян, цветов и иные виды пользования растительным миром;

4.1.6. уничтожение видов животного и растительного мира, занесенных в Красную книгу Пермского края, Красную книгу Российской Федерации, и их продуктов, частей либо дериватов, нарушение, уничтожение мест обитания (произрастания) видов животного и растительного мира, занесенных в Красную книгу Пермского края, Красную книгу Российской Федерации;

4.1.7. умышленное причинение беспокойства, отлов, уничтожение, разорение гнезд и нор диких животных;

4.1.8. мойка транспортных средств;

4.1.9. вывоз предметов, имеющих историко-культурную ценность;

4.1.10. геологическое изучение недр, кроме геологического изучения, включающего поиски и оценку подземных вод;

4.1.11. добыча полезных ископаемых, кроме подземных вод;

4.1.12. размещение складов ядохимикатов, минеральных веществ, размещение отходов производства и потребления, размещение свалок отходов и мусора;



4.1.13. загрязнение почв, замусоривание территории;

4.1.14. строительство зданий, сооружений и линейных объектов, не связанных с обеспечением режима особой охраны территории природного парка;

4.1.15. создание, эксплуатация и реконструкция объектов лесной и охотничьей инфраструктуры;

4.1.16. создание, эксплуатация и реконструкция объектов рекреационной инфраструктуры;

4.1.17. размещение новых видов хозяйственной деятельности;

4.1.18. проведение культурно-массовых, спортивных мероприятий;

4.1.19. организация туристских зон со стоянками, установка палаток, разведение костров;

4.1.20. иная деятельность, приводящая к необратимым изменениям природных, историко-культурных и геолого-минералогических объектов.

4.2. В зоне особой охраны разрешаются:

4.2.1. санитарно-оздоровительные мероприятия, в том числе рубки погибших и поврежденных насаждений, санитарные рубки, осуществляемые в установленном порядке в соответствии с Лесным кодексом Российской Федерации, материалами лесоустройства и проектами освоения лесов;

4.2.2. реконструкция, ремонт (в том числе капитальный) и эксплуатация существующих объектов;

4.2.3. ограниченная научно-исследовательская деятельность, не нарушающая целостности природных объектов, на которые она направлена, без вывоза гербарных образцов и живых растений, их семян и спор, зоологических коллекций видов растительного и животного мира, занесенных в Красную книгу Пермского края и Красную книгу Российской Федерации, за исключением разрешенных уполномоченными органами власти, в том числе осуществление мониторинга состояния природных комплексов и объектов;

4.2.4. реинтродукция видов растительного мира, занесенных в Красную книгу Пермского края и Красную книгу Российской Федерации;

4.2.5. посещение территории в научных, учебных, познавательных целях по согласованию с дирекцией природного парка;

4.2.6. организация экологических троп;

4.2.7. установка природоохранных знаков;

4.2.8. заготовка пищевых лесных ресурсов и сбор лекарственных растений для собственных нужд, за исключением занесенных в Красную книгу Пермского края и Красную книгу Российской Федерации;

4.2.9. любительская и спортивная охота на основании действующих на момент организации природного парка долгосрочных лицензий и охотхозяйственных соглашений;

4.2.10. иная деятельность, не приводящая к необратимым изменениям природных, историко-культурных и геолого-минералогических объектов.

4.3. В рекреационной зоне запрещаются:

4.3.1. деятельность, влекущая за собой изменение исторически сложившегося природного ландшафта, снижение или уничтожение экологических, эстетических и рекреационных качеств, нарушение режима содержания памятников истории и культуры;

4.3.2. сплошные и выборочные рубки лесных насаждений, за исключением санитарно-оздоровительных мероприятий, в том числе рубок погибших и поврежденных насаждений, санитарных рубок;

4.3.3. проезд вне существующих дорог и стоянки автотранспорта вне установленных для этого мест, за исключением транспорта государственного учреждения, осуществляющего управление природным парком;

4.3.4. промысловая охота и промышленное рыболовство, промышленная заготовка лекарственных растений;

4.3.5. мойка транспортных средств;

4.3.6. вывоз предметов, имеющих историко-культурную ценность;

4.3.7. геологическое изучение недр, кроме геологического изучения, включающего поиски и оценку подземных вод;

4.3.8. добыча полезных ископаемых, кроме подземных вод;

4.3.9. размещение складов ядохимикатов, минеральных веществ, размещение отходов производства и потребления, размещение свалок отходов и мусора;

4.3.10. загрязнение почв, замусоривание территории;

4.3.11. скалолазание и альпинизм с использованием природных объектов;

4.3.12. строительство зданий, сооружений и линейных объектов, не связанных с обеспечением режима особой охраны территории природного парка и его функционирования;

4.3.13. организация стоянок, установка палаток, разведение костров вне установленных мест;

4.3.14. спортивные мероприятия, связанные с шумовым и химическим загрязнением воздуха (водные гонки, мотогонки, автомобильные гонки и т.п.);

4.3.15. размещение новых видов хозяйственной деятельности, за исключением деятельности, связанной с организацией отдыха, проведением культурно-массовых, оздоровительных, просветительских мероприятий, развитием познавательного туризма, информированием населения;

4.3.16. иная деятельность, приводящая к необратимым изменениям природных, историко-культурных и геолого-минералогических объектов.

4.4. В рекреационной зоне разрешаются:

4.4.1. санитарно-оздоровительные мероприятия, в том числе рубки погибших и поврежденных насаждений, санитарные рубки, согласно действующим лесохозяйственным регламентам и проектам освоения лесов в объеме, не превышающем расчетную лесосеку;

4.4.2. реконструкция, ремонт (в том числе капитальный) и эксплуатация существующих объектов;

4.4.3. любительская и спортивная охота на основании действующих на момент организации природного парка долгосрочных лицензий и охотхозяйственных соглашений;

4.4.4. любительская рыбалка в соответствии с правилами рыболовства, установленными для Волжско-Камского рыбохозяйственного бассейна;

4.4.5. создание, эксплуатация и реконструкция объектов лесной и охотничьей инфраструктуры по согласованию с правообладателями земельных участков;

4.4.6. создание, эксплуатация и реконструкция объектов рекреационной инфраструктуры по согласованию с правообладателями земельных участков;

4.4.7. организация мест стоянок, установка палаток, разведение костров;

4.4.8. посещение туристами специально оборудованных маршрутов;

4.4.9. проведение культурно-массовых, оздоровительных, просветительских мероприятий;

4.4.10. научно-исследовательская работа;

4.4.11. реинтродукция видов растительного мира, занесенных в Красную книгу Пермского края и Красную книгу Российской Федерации;

4.4.12. обустройство экологических троп и существующей дорожно-тропиночной сети;

4.4.13. установка природоохранных знаков;

4.4.14. обустройство смотровых площадок и мест наблюдения за объектами животного и растительного мира;

4.4.15. обустройство площадок для размещения транспортных средств;

4.4.16. заготовка пищевых лесных ресурсов и сбор лекарственных растений для собственных нужд;

4.4.17. проведение необходимых биотехнических мероприятий;

4.4.18. сенокошение;

4.4.19. регулируемый выпас скота;

4.4.20. иная деятельность, не приводящая к необратимым изменениям природных, историко-культурных и геолого-минералогических объектов.

4.5. В зоне хозяйственного использования запрещаются:

4.5.1. деятельность, влекущая за собой изменение исторически сложившегося природного ландшафта, снижение или уничтожение экологических, эстетических и рекреационных качеств природных парков, нарушение режима содержания памятников истории и культуры;

4.5.2. проезд вне существующих дорог и стоянки автотранспорта вне установленных для этого мест, за исключением транспорта государственного учреждения, осуществляющего управление природным парком;

4.5.3. организация стоянок, установка палаток, разведение костров вне установленных для этого мест;

4.5.4. промысловая охота и промышленное рыболовство, промышленная заготовка лекарственных растений;

4.5.5. мойка транспортных средств вне отведенных для этого мест;

4.5.6. вывоз предметов, имеющих историко-культурную ценность;

4.5.7. размещение складов ядохимикатов, минеральных веществ, размещение отходов производства и потребления, размещение свалок отходов и мусора;

4.5.8. загрязнение почв, замусоривание территории;

4.5.9. иная деятельность, приводящая к необратимым изменениям природных, историко-культурных и геолого-минералогических объектов.

4.6. В зоне хозяйственного использования разрешаются:

4.6.1. любительская и спортивная охота на основании действующих на момент организации природного парка долгосрочных лицензий и охотхозяйственных соглашений;

4.6.2. любительская рыбалка в соответствии с Правилами рыболовства, установленными для Волжско-Камского рыбохозяйственного бассейна;

4.6.3. создание, эксплуатация и реконструкция объектов лесной и охотничьей инфраструктуры по согласованию с правообладателями земельных участков;

4.6.4. геологическое изучение недр;

4.6.5. разведка и добыча полезных ископаемых;

4.6.6. передвижение на моторизованных судах по рекам;

4.6.7. заготовка пищевых лесных ресурсов и сбор лекарственных растений для собственных нужд;

4.6.8. строительство, реконструкция и эксплуатация линий электропередачи, линий связи, дорог, трубопроводов и других линейных объектов, а также сооружений, являющихся неотъемлемой технологической частью указанных объектов;

4.6.9. реконструкция, ремонт (в том числе капитальный) и эксплуатация существующих

объектов;

4.6.10. освоение лесов в целях заготовки древесины и других лесных ресурсов с обеспечением сохранения полезных функций лесов на лесных участках, предоставленных на момент организации природного парка в аренду или в постоянное бессрочное пользование;

4.6.11. создание, эксплуатация и реконструкция объектов рекреационной инфраструктуры по согласованию с правообладателями земельных и лесных участков;

4.6.12. организация мест стоянок, установка палаток, разведение костров;

4.6.13. посещение туристами специально оборудованных маршрутов;

4.6.14. проведение культурно-массовых, оздоровительных, просветительских мероприятий;

4.6.15. научно-исследовательская работа;

4.6.16. реинтродукция видов растительного мира, занесенных в Красную книгу Пермского края и Красную книгу Российской Федерации;

4.6.17. обустройство экологических троп и существующей дорожно-тропиночной сети;

4.6.18. установка природоохранных знаков;

4.6.19. обустройство смотровых площадок и мест наблюдения за объектами животного и растительного мира;

4.6.20. обустройство площадок для размещения транспортных средств;

4.6.21. заготовка пищевых лесных ресурсов и сбор лекарственных растений для собственных нужд;

4.6.22. проведение необходимых биотехнических мероприятий;

4.6.23. сенокошение;

4.6.24. регулируемый выпас скота;

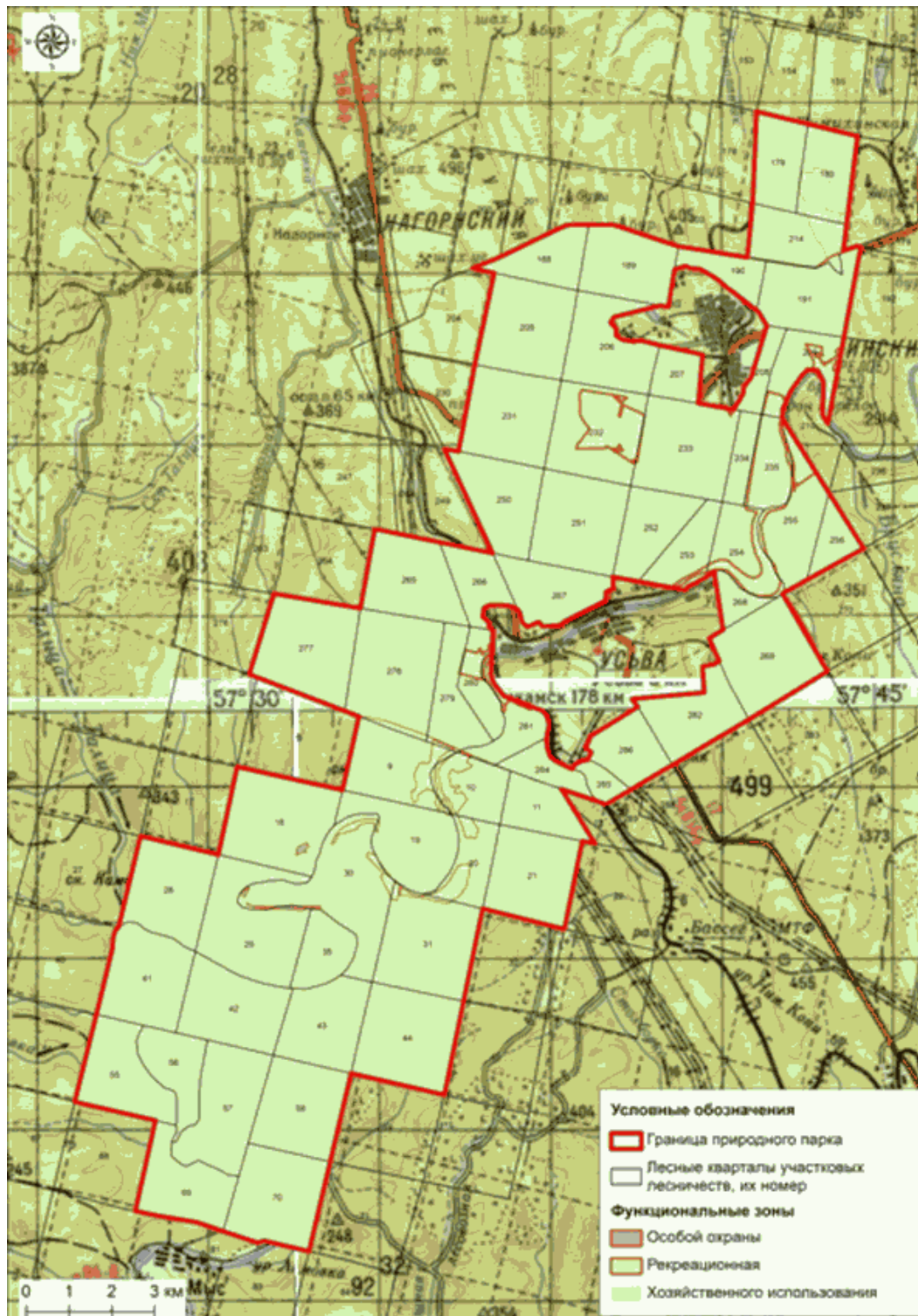
4.6.25. иная деятельность, не приводящая к необратимым изменениям природных, историко-культурных и геолого-минералогических объектов.

## V. Схема границ природного парка и его функциональных зон

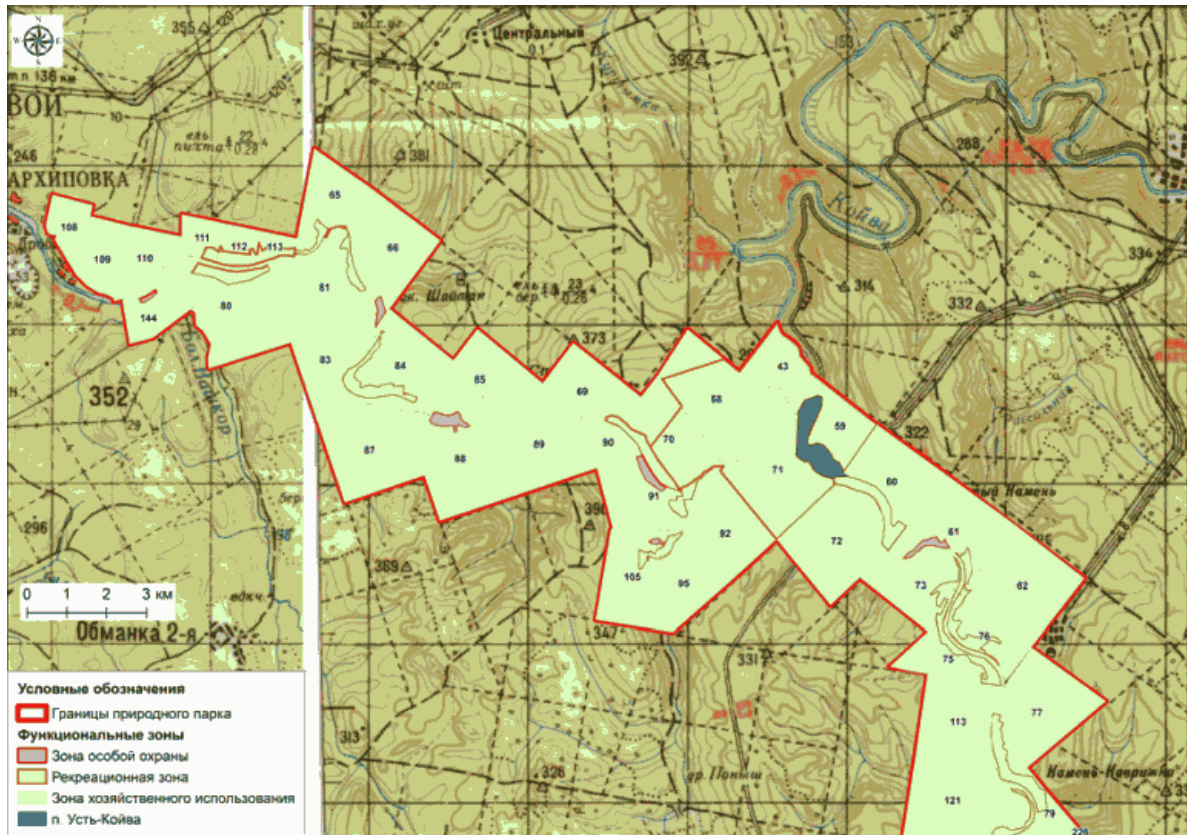
Схема границ природного парка и его функциональных зон прилагается.

СХЕМА  
границ природного парка и его функциональных зон

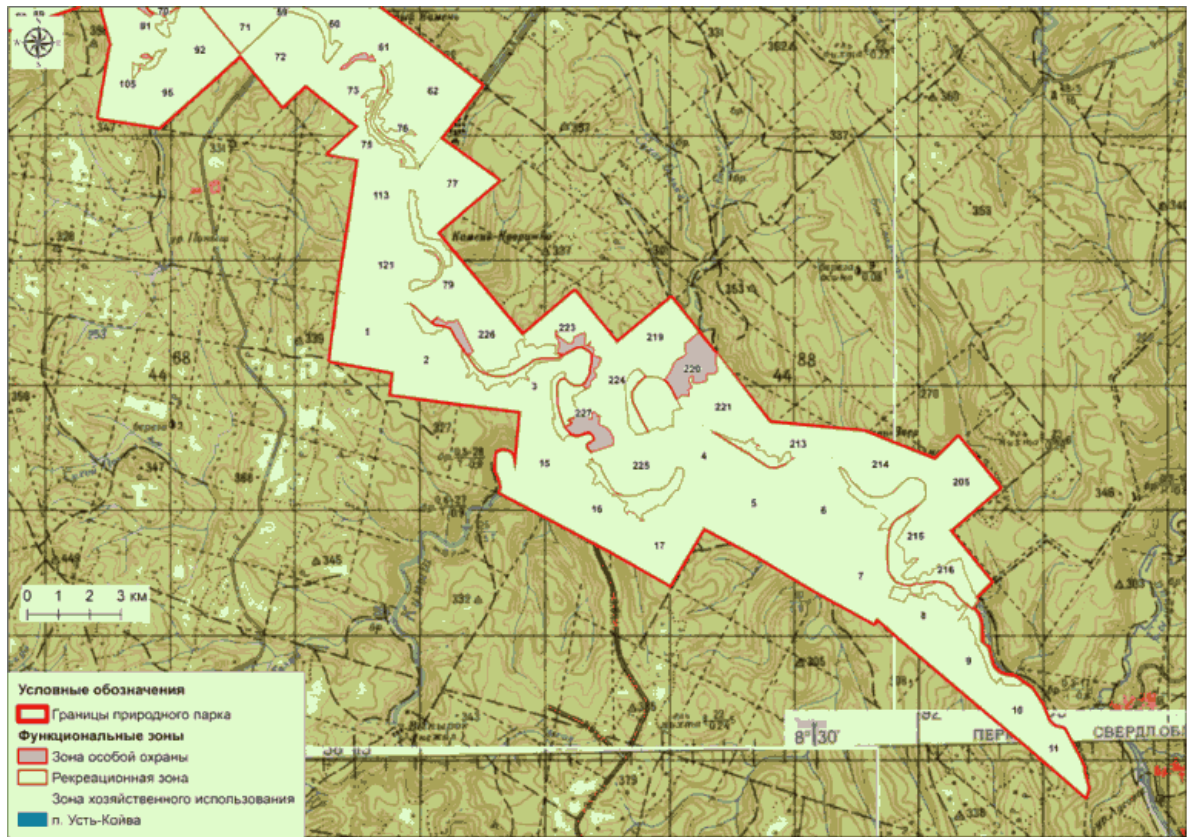
Участок "Усьвинский"



# Участок "Чусовской". Часть 1

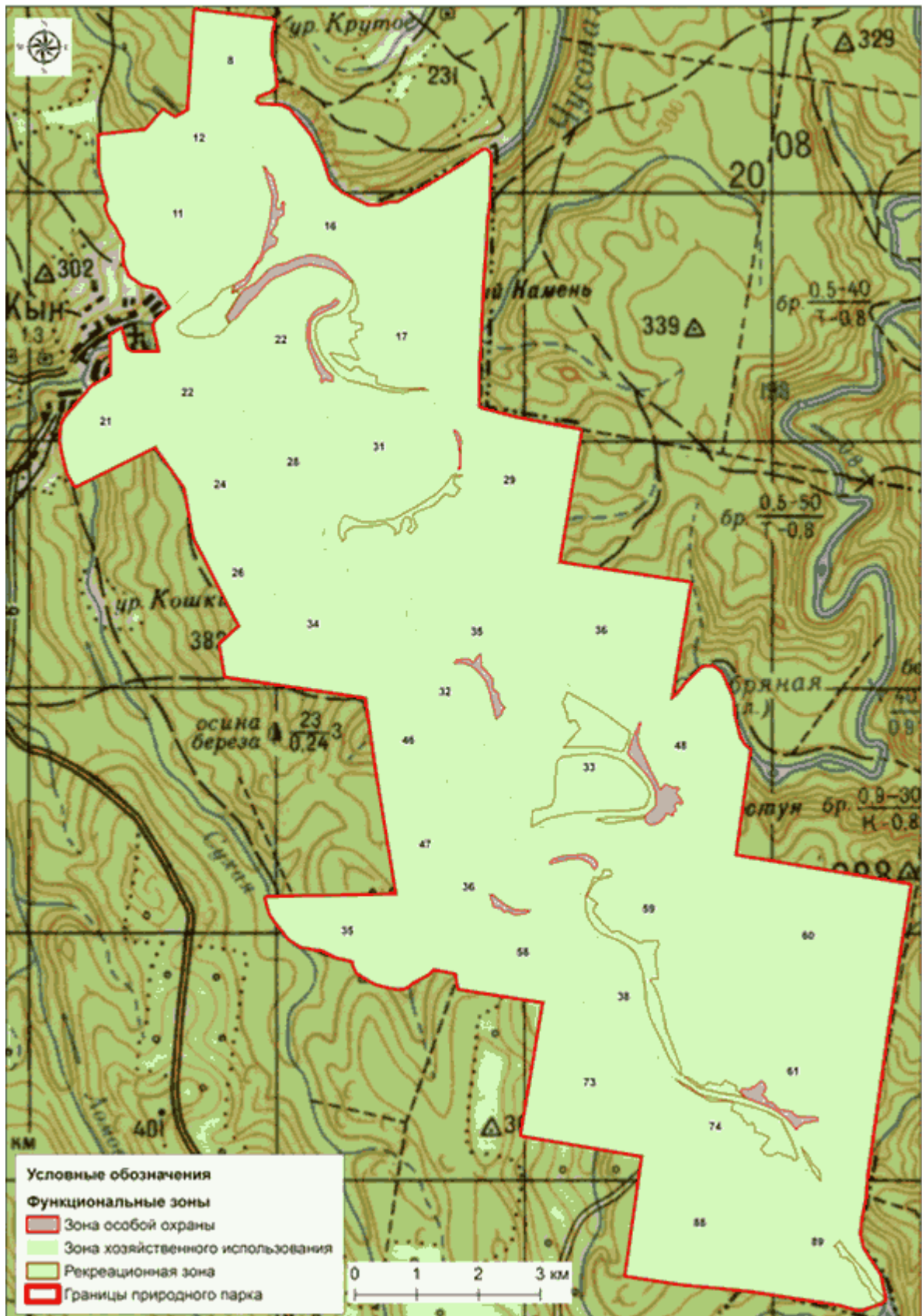


## Участок "Чусовской". Часть 2

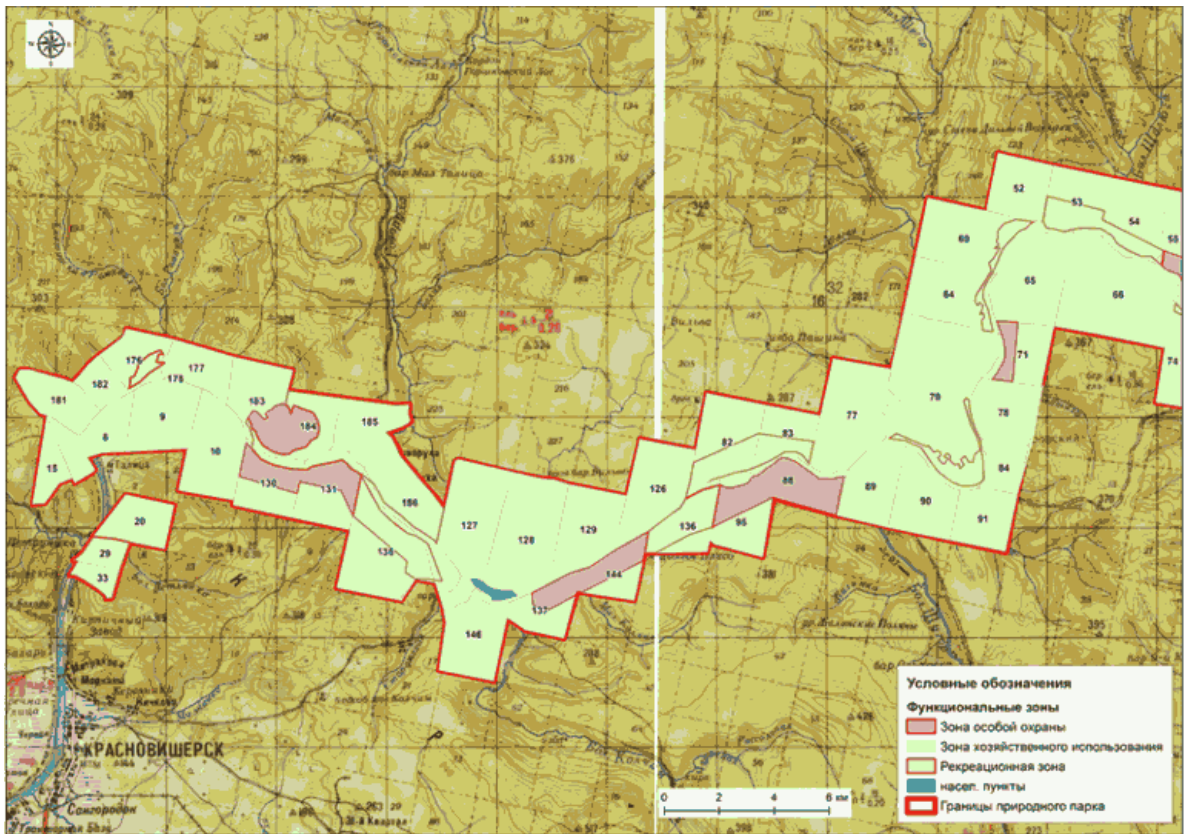




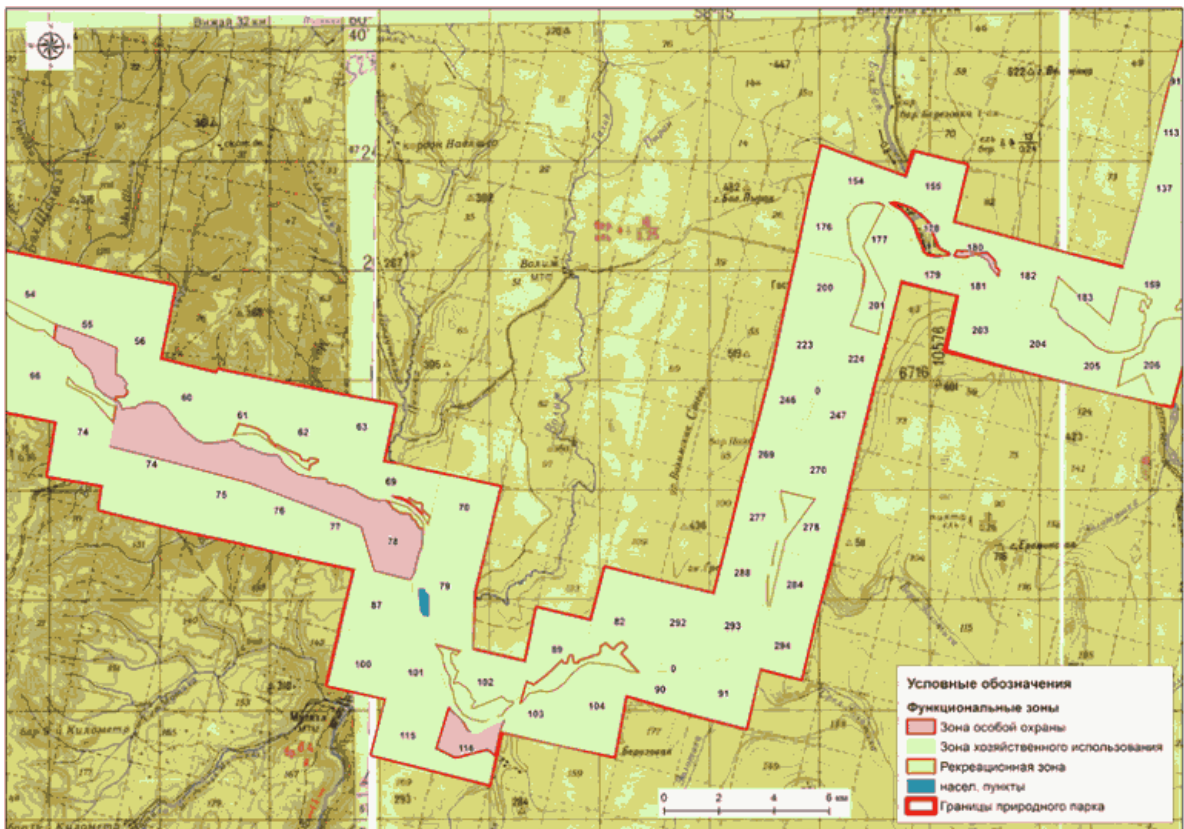
Участок "Чусовской". Часть 3



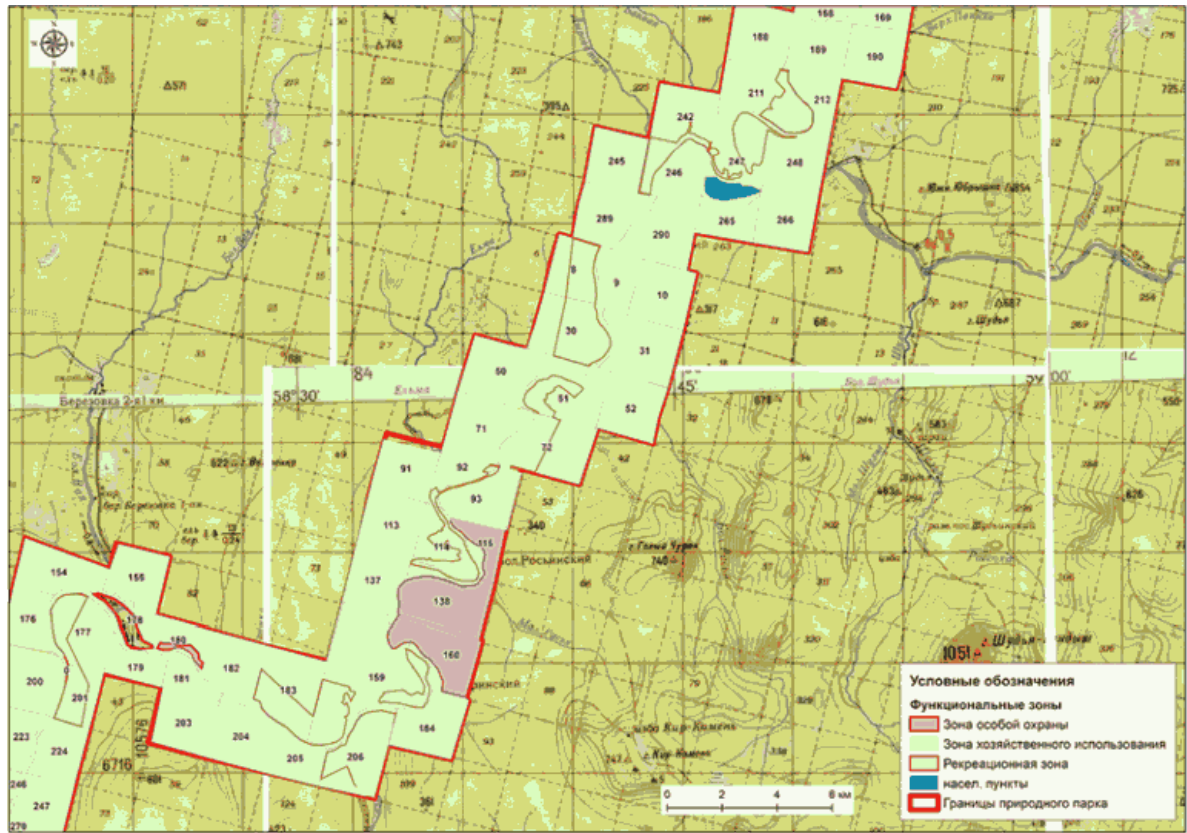
## Участок "Вишерский". Часть 1



## Участок "Вишерский". Часть 2



### Участок "Вишерский". Часть 3



Участок "Вишерский". Часть 4

